

## CAMBIAR DE MIRADA

Las exportaciones a finales del mes de noviembre consolidan una tendencia nítida a la contracción, donde se observa en el agregado nacional que el volumen total de exportaciones cayó en un 6% mientras que el valor exportado se redujo en un 26%. La tendencia de los últimos meses marco una recuperación lenta, pero sostenida, sin embargo, estamos lejos de lograr los niveles del año anterior, en un escenario que promete mantenerse para el próximo 2021.

La Paz, no es la excepción, no solamente replica la estrepitosa caída de las exportaciones tanto en valor como en volúmenes, sino que también refleja una posición preferente en las exportaciones de materias primas, muy por encima de los productos con valor agregado o manufacturados, que siempre fueron el principal componente de las exportaciones del departamento. Tendencia que cambio durante los últimos años, a favor de la exportación de materias primas.

LIC. GUILLERMO POU MUNT  
DIRECTOR  
CAMEX



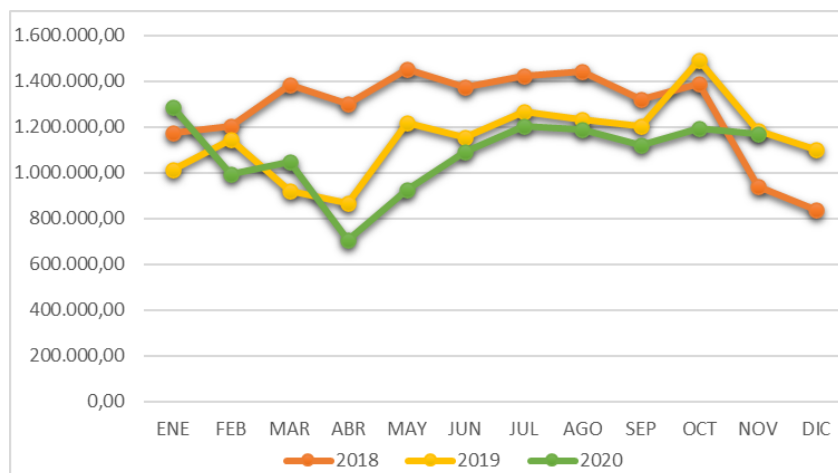
Claro ejemplo lo marca la industria de la joyería, donde importantes empresas cerraron, dejando solo una industria exportando productos que siempre representaron un componente central de las exportaciones manufacturadas del departamento, industria que se esfuerza por exportar y recuperar el sector, frente a las exportaciones de lingotes de oro, sin mayor transformación que son además fomentadas por los actores de la cadena. La falta de compromiso de las autoridades con la promoción del desarrollo industrial, la transformación y el valor agregado es evidente y se traduce en que las industrias enfrenten severas limitaciones no solo para acceder a sus materias primas, sino para poder vencer verdaderas barricadas burocráticas que se alzan desde la institucionalidad pública, buscando complicar, dificultar, impedir, encarecer, retardar por todos los medios

los trámites para las exportaciones, haciendo que exportar productos terminados sea un esfuerzo heroico, en un entorno en el cual exportar materias primas también es difícil.

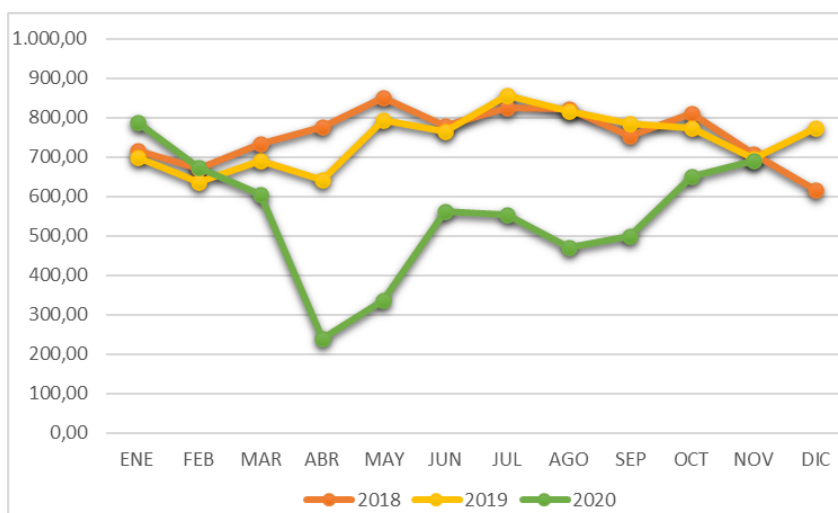
La apuesta de La Paz, debe ser por el valor agregado, para ello debemos luchar por el cambio de la estructuras, la incorporación de incentivos y el desarrollo industrial orientado a la exportación de productos de valor agregado, esto implica impulsar desde el departamento los cambios que sean requeridos para que exportar productos terminados sea sencillo, barato, rápido y que se reconozca de diferentes formas el esfuerzo de creación de empleo sostenible, haciendo que las operaciones de las empresas exportadoras en general y de las transformadoras en productos terminados en particular, se desarrollen en mejores condiciones, que encuentren como principalmente elemento de fomento controles razonables, mecanismos de bajo costo, verificaciones rápidas, que siempre den preferencia a quien transforma por encima de cualquier otra actividad productiva, quien hace un producto terminado para consumo final debe recibir todas las consideraciones de las oficinas del estado, las autoridades y los ciudadanos, porque no solo genera empleo, genera además un producto valioso que representa una oportunidad de cambio para nuestro departamento.

## EXPORTACIONES DE BOLIVIA

### GRÁFICOS COMPARATIVOS HISTÓRICOS DE LAS EXPORTACIONES DE BOLIVIA



(EXPRESADO EN TN NETAS)  
GESTIONES 2018 – 2019  
ENERO – NOVIEMBRE GESTIÓN 2020



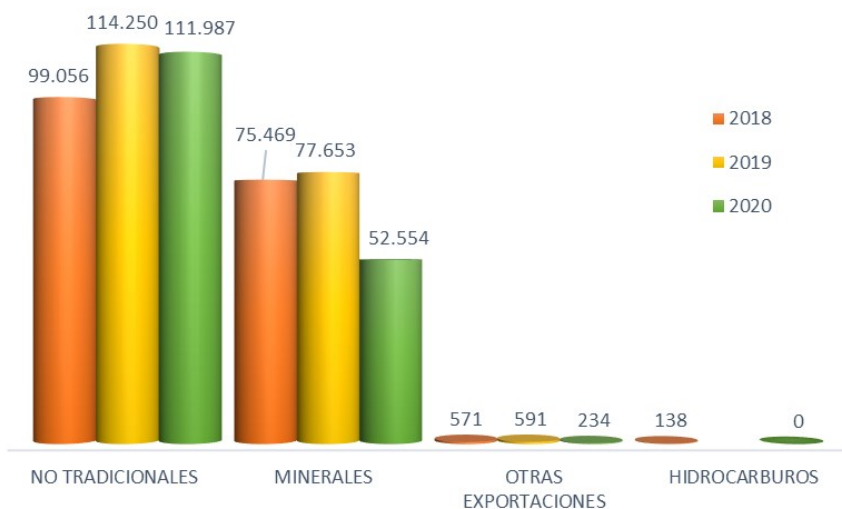
(EXPRESADO EN MM USD)  
GESTIONES 2018 – 2019  
ENERO – NOVIEMBRE GESTIÓN 2020

TABLA COMPARATIVA DE LAS EXPORTACIONES DE BOLIVIA MENSUAL  
(EXPRESADO EN TN NETAS – MM USD)

MESES	2019		2020		% CREC/DEC	
	Tn neta	Valor	Tn neta	Valor	Tn	VALOR
ENERO	1.015.060	699,1	1.286.515	788,8	27%	13%
FEBRERO	1.146.546	636,1	992.079	672,5	-13%	6%
MARZO	918.827	690,9	1.045.119	604,8	14%	-12%
ABRIL	867.694	640,8	705.087	239,5	-19%	-63%
MAYO	1.218.792	792,9	923.680	335,6	-24%	-58%
JUNIO	1.156.255	763,8	1.089.807	562,9	-6%	-26%
JULIO	1.265.361	857,4	1.205.072	552,7	-5%	-36%
AGOSTO	1.232.978	816,2	1.187.736	470,7	-4%	-42%
SEPTIEMBRE	1.204.486	783,8	1.120.045	499,2	-7%	-36%
OCTUBRE	1.493.337	772,4	1.195.840	651,3	-20%	-16%
NOVIEMBRE	1.185.660	696,6	1.167.421	691,3	-2%	-1%
<b>Total</b>	<b>12.704.996</b>	<b>8.150,0</b>	<b>11.918.402</b>	<b>6.069,4</b>	<b>-6%</b>	<b>-26%</b>

## EXPORTACIONES DEL DEPARTAMENTO DE LA PAZ

GRÁFICOS DE LA EVOLUCIÓN DE LAS EXPORTACIONES DE PRODUCTOS TRADICIONALES Y NO TRADICIONALES



(EXPRESADO EN TN NETAS)  
PERIODO: ENERO - NOVIEMBRE  
GESTIONES 2018 – 2019 - 2020



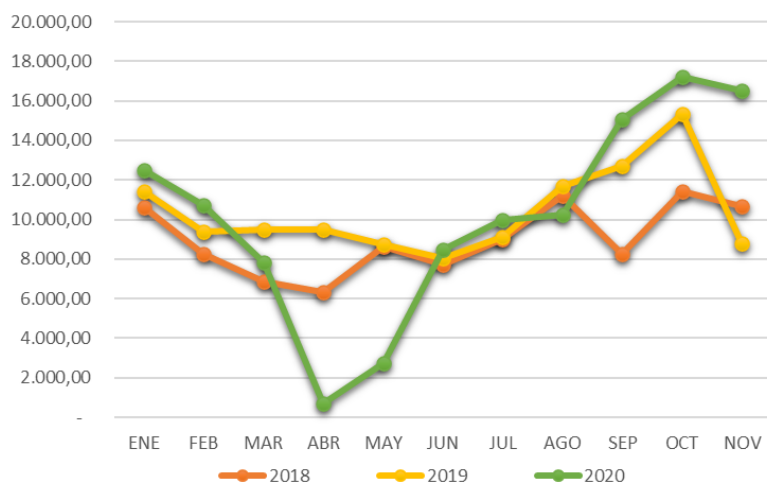
(EXPRESADO EN MM USD)  
PERIODO: ENERO - NOVIEMBRE  
GESTIONES 2018 – 2019 - 2020

TABLA DE LA EVOLUCIÓN DE LAS EXPORTACIONES DE PRODUCTOS SEGÚN SU CLASIFICACIÓN  
GESTIONES: 2019 – 2020 DE ENERO – NOVIEMBRE  
(EXPRESADO EN TN NETAS – MM USD)

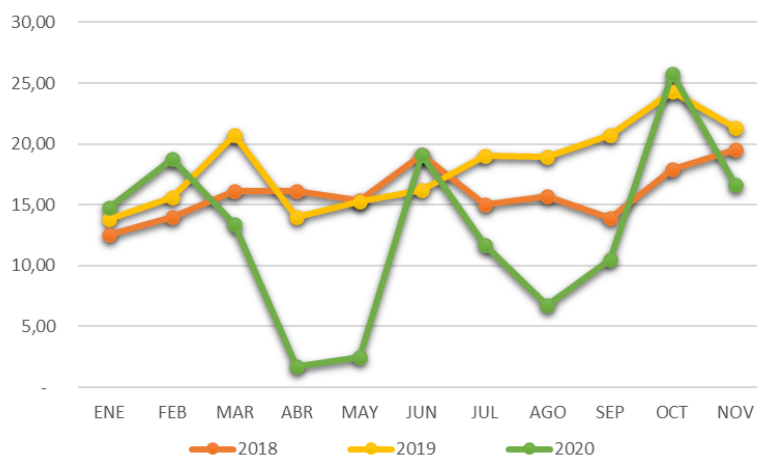
DETALLE	2019		2020		% CREC/DEC Tn	% CREC/DEC Valor
	Tn neta	Valor	Tn neta	Valor		
MINERALES	77.652,97	1.029,10	52.554,20	781,90	-32%	-24%
NO TRADICIONALES	114.249,82	200,25	111.986,85	141,58	-2%	-29%
OTRAS EXPORTACIONES	590,93	1,04	233,92	0,73	-60%	-30%
HIDROCARBUROS			0,01	0,00		
<b>Total</b>	<b>192.493,72</b>	<b>1.230,40</b>	<b>164.774,98</b>	<b>924,21</b>	<b>-14%</b>	<b>-25%</b>

## EXPORTACIONES DEL DEPARTAMENTO DE LA PAZ

### GRÁFICOS DEL COMPORTAMIENTO HISTÓRICO DE LAS EXPORTACIONES NO TRADICIONALES



(EXPRESADO EN TN NETAS)  
GESTIONES 2018 – 2019  
ENERO – NOVIEMBRE GESTIÓN 2020



(EXPRESADO EN MM USD)  
GESTIONES 2018 – 2019  
ENERO – NOVIEMBRE GESTIÓN 2020

TABLA COMPARATIVA DE LAS EXPORTACIONES NO TRADICIONALES  
(EXPRESADO EN TN NETAS – MM USD)

MES	2019		2020		% CREC/DEC	
	Tn neta	Valor	Tn neta	Valor	Tn	Valor
ENERO	11.423	13,8	12.480	14,7	9%	7%
FEBRERO	9.405	15,6	10.719	18,8	14%	20%
MARZO	9.469	20,7	7.826	13,4	-17%	-35%
ABRIL	9.501	14,0	717	1,7	-92%	-88%
MAYO	8.732	15,3	2.713	2,5	-69%	-84%
JUNIO	8.051	16,3	8.495	19,1	6%	17%
JULIO	9.141	19,1	10.001	11,7	9%	-39%
AGO	11.697	19,0	10.232	6,7	-13%	-65%
SEP	12.703	20,8	15.075	10,5	19%	-49%
OCT	15.320	24,4	17.229	25,8	12%	6%
NOV	8.809	21,4	16.501	16,6	87%	-22%
<b>Total</b>	<b>114.250</b>	<b>200,3</b>	<b>111.987</b>	<b>141,6</b>	<b>-2%</b>	<b>-29%</b>

## EXPORTACIONES DEL DEPARTAMENTO DE LA PAZ

### COMPOSICIÓN DE LAS EXPORTACIONES



### COMPARACIÓN DE LOS PRINCIPALES PRODUCTOS EXPORTADOS NO TRADICIONALES DEL DEPARTAMENTO DE LA PAZ PERIODO ENERO – NOVIEMBRE GESTIÓN 2020 (EXPRESADO EN TN NETAS – MM USD)

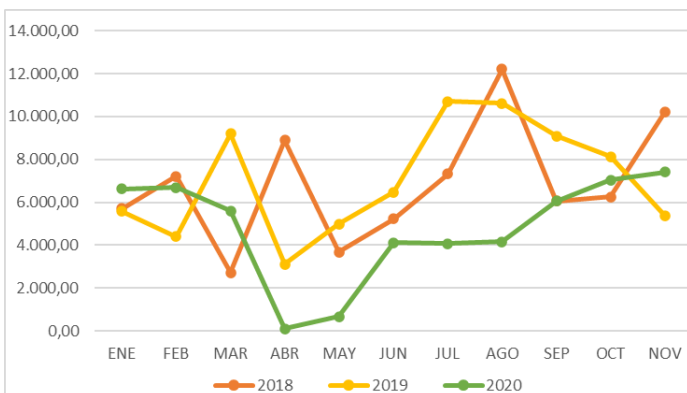
DESCRIPCIÓN	Tn neta	Valor	2019		2020		% CREC/DEC Tn	% CREC/DEC Valor
			Tn neta	Valor	Tn neta	Valor		
Joyería de Oro	4	126,6	2	84,4	2	84,4	-47%	-33%
Otras Manufacturas	89.865	19,4	93.641	14,5	93.641	14,5	4%	-25%
Café sin Tostar	967	6,7	1.157	8,0	1.157	8,0	20%	19%
Productos Textiles	2.592	13,6	1.823	7,7	1.823	7,7	-30%	-43%
Maderas y Manufacturas de Madera	9.324	10,1	5.991	6,8	5.991	6,8	-36%	-33%
Quinua	1.667	4,5	2.269	5,5	2.269	5,5	36%	24%
Papel y Productos de Papel	3.959	5,0	3.337	3,8	3.337	3,8	-16%	-25%
Cueros y Manufacturas de Cuero	1.316	2,9	1.349	2,1	1.349	2,1	3%	-26%
Productos Alimenticios	677	2,3	696	1,7	696	1,7	3%	-27%
Sustancias y Productos Químicos	674	1,0	303	1,6	303	1,6	-55%	57%
Cacao	109	0,8	147	1,2	147	1,2	34%	44%
Prendas de Vestir, Adobo y Tenido de Pieles	113	1,8	68	0,9	68	0,9	-40%	-53%
Cacao en Grano	158	0,5	161	0,6	161	0,6	2%	16%
Castaña			108	0,5	108	0,5		
Otros Productos Agropecuarios	549	2,1	182	0,5	182	0,5	-67%	-76%
Productos de Galletería y Panadería	99	0,7	58	0,4	58	0,4	-41%	-38%
Alcohol Etílico	282	0,2	556	0,4	556	0,4	97%	136%
Joyería con Oro Importado	0	0,4	0	0,3	0	0,3	-20%	-16%
Bebidas	219	0,6	69	0,2	69	0,2	-68%	-58%
Azúcar	1.607	0,6	10	0,0	10	0,0	-99%	-99%
<b>Total</b>	<b>114.180</b>	<b>199,8</b>	<b>111.927</b>	<b>141,1</b>	<b>111.927</b>	<b>141,1</b>	<b>-2%</b>	<b>-29%</b>

## EXPORTACIONES DEL DEPARTAMENTO DE LA PAZ

GRÁFICOS DEL COMPORTAMIENTO HISTÓRICO DE LAS EXPORTACIONES DE MINERALES

ENERO – NOVIEMBRE GESTIÓN 2020, GESTIONES 2018 – 2019

(EXPRESADO EN TN NETAS)



(EXPRESADO EN MM USD)

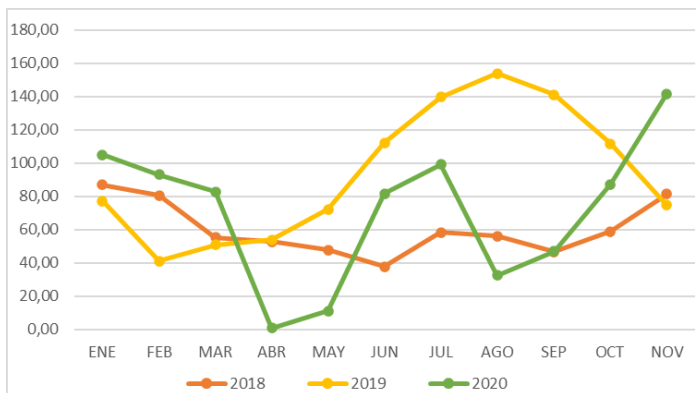


TABLA COMPARATIVA DE LAS EXPORTACIONES MINERAS DE ENERO - NOVIEMBRE DE LAS GESTIONES 2019 – 2020  
(EXPRESADA EN TN NETAS – MM USD)

MES	2019		2020		% CREC/DEC		% CREC/DEC	
	Tn neta	Valor	Tn neta	Valor	Tn	Valor	Tn	Valor
ENERO	5.575	77,3	6.629	105,0	19%	36%		
FEBRERO	4.396	41,0	6.697	93,0	52%	127%		
MARZO	9.210	50,8	5.594	82,7	-39%	63%		
ABRIL	3.112	54,0	92	0,9	-97%	-98%		
MAYO	4.979	72,2	674	11,0	-86%	-85%		
JUNIO	6.468	112,2	4.121	81,7	-36%	-27%		
JULIO	10.703	139,9	4.065	99,3	-62%	-29%		
AGOSTO	10.624	154,0	4.150	32,5	-61%	-79%		
SEPTIEMBRE	9.094	141,3	6.067	46,8	-33%	-67%		
OCTUBRE	8.122	111,7	7.048	87,2	-13%	-22%		
NOVIEMBRE	5.372	74,8	7.416	141,7	38%	89%		
<b>Total</b>	<b>77.653</b>	<b>1.029,1</b>	<b>52.554</b>	<b>781,9</b>	<b>-32%</b>	<b>-24%</b>		

TABLA COMPARATIVA DE LOS MINERALES EXPORTADOS DE ENERO - NOVIEMBRE DE LAS GESTIONES 2019 – 2020  
(EXPRESADA EN TN NETAS – MM USD)

MINERAL	2019		2020		% Crec/Dec		% Crec/Dec	
	Tn neta	Valor	Tn neta	Valor	Tn	Valor	Tn	Valor
Oro Metálico	20	849,4	13	658,0	-37%	-23%		
Estaño Metálico	4.008	74,9	2.559	42,9	-36%	-43%		
Mineral de Zinc	63.362	74,5	40.550	41,2	-36%	-45%		
Cobre Refinado Cátodos	1.464	8,6	1.624	10,0	11%	16%		
Wólfam	722	7,0	1.058	9,5	47%	36%		
Mineral de Estaño	26	0,5	849	7,0	3184%	1370%		
Mineral de Plata	28	6,6	32	5,9	15%	-11%		
Mineral de Plomo	3.331	3,5	2.653	2,8	-20%	-20%		
Antimonio Metálico y Óxidos de Antimonio	285	1,6	335	1,5	18%	-6%		
Mineral de Antimonio	650	1,6	626	1,2	-4%	-28%		
Otros Metales Manufacturados	3.490	0,2	1.398	0,9	-60%	339%		
Mineral de Cobre	189	0,2	823	0,6	335%	208%		
Mineral de Oro	1	0,4	0	0,4				
Otras Minas y Canteras	75	0,1	35	0,0	-53%	-50%		
Barras de Plomo	3	0,0						
<b>Total general</b>	<b>77.653</b>	<b>1.029,1</b>	<b>52.554</b>	<b>781,9</b>	<b>-32%</b>	<b>-24%</b>		

## PRINCIPALES PAISES DESTINO DE LAS EXPORTACIONES DE LA PAZ

EXPORTACIONES DEL DEPARTAMENTO DE LA PAZ A LOS PRINCIPALES PAISES DESTINO CLASIFICADOS POR MAYOR VOLUMEN

PAIS	2019		2020	
	Tn neta	Tn neta	Tn	% CREC/DEC
PERU	89.835	93.484		4%
CHINA	46.960	29.473		-37%
JAPON	13.749	14.799		8%
ESTADOS UNIDOS	6.080	4.862		-20%
CHILE	4.954	4.462		-10%
PAISES BAJOS	3.161	2.926		-7%
COREA (SUR). REPUBLICA DE	4.116	2.437		-41%
NUEVA ZELANDIA	1.596	1.468		-8%
TAIWAN	3.450	1.383		-60%
FRANCIA	1.825	1.289		-29%
ITALIA	1.382	1.128		-18%
CUBA	1.708	741		-57%
BELGICA	1.927	501		-74%
MEXICO	3.450	261		-92%
COLOMBIA	1.720	62		-96%
<b>Total</b>	<b>185.915</b>	<b>159.276</b>		<b>-14%</b>

 (EXPRESADO EN TN NETAS)  
 PERIODOS: ENERO – NOVIEMBRE  
 GESTIONES 2019 - 2020

EXPORTACIONES DEL DEPARTAMENTO DE LA PAZ A LOS PRINCIPALES DESTINOS CLASIFICADOS POR MAYOR VALOR

PAIS	2019		2020	
	Valor	Valor		% CREC/DEC
INDIA	223,7	336,8		51%
EMIRATOS ARABES UNIDOS	549,6	214,2		-61%
TURQUIA	63,1	67,0		6%
ITALIA	79,4	64,2		-19%
ESTADOS UNIDOS	108,0	60,2		-44%
CHINA	61,3	42,4		-31%
HONG KONG	23,0	39,5		72%
PAISES BAJOS	16,3	25,4		55%
JAPON	18,9	17,8		-6%
PERU	14,2	8,4		-40%
COREA (SUR). REPUBLICA DE	3,6	5,6		53%
CHILE	7,3	4,8		-34%
CUBA	4,1	2,6		-36%
MEXICO	7,4	2,0		-74%
ESPAÑA	13,6	1,2		-91%
<b>Total</b>	<b>1.193,4</b>	<b>892,0</b>		<b>-25%</b>

 (EXPRESADO EN MM USD)  
 PERIODOS: ENERO – NOVIEMBRE  
 GESTIONES 2019 - 2020


## BOLETÍN DE DATOS ESTADÍSTICOS



Avenida Arce 2021 (esquina Goitia)  
Teléfonos: (591-2) 2442826 - 2444310  
Cel./WhatsApp Comunicación y Marketing (591) 73520091  
Tel./Fax: (591-2) 2442842

[comunicacion@camexbolivia.com](mailto:comunicacion@camexbolivia.com)

[www.camexbolivia.com](http://www.camexbolivia.com)